

BRUGERMANUAL SORTEMOSEN



INDHOLDSFORTEGNELSE

1. Indledning	3
2. Vinduer og altandøre	5
Altandøre	6
Fransk altandør	7
Vinduer og altandøre generelt	7
3. Hoveddør og indvendige døre	10
Hoveddør	11
Badeværelsesdør	11
4. Overflader og gulve	12
Vægge	13
Gulve	13
5. Ventilation	15
Udsugningsventil (på badeværelset)	16
Udluftning i boligen	16
6. Altan og fransk altan	18
Almindelig altan	19
Altangulv	19
Altanværn	19
Fransk altan	20
7. Badeværelse	21
Brusebad	22
Vægfliser	22
Gulvklinker	22
Loft	23
Toilet	23
Vask og vandhane	23
Udsugningsventil	24
Tilslutning af vaskemaskine	24
Ovenlys	24
8. Kontaktoplysninger	25

Velkommen til Sortemosen!

Tillykke med din nye bolig, der har været igennem en renovering.

For at din bolig bliver ved med at være rar og sund at bo i, skal den passes rigtigt.

I forbindelse med renovering af din bolig har vi udarbejdet denne brugermanual, hvor du kan få svar på, hvordan du bruger, rengør og vedligeholder lejligheden og inventaret. Har du uddybende spørgsmål til brugermanualen, bedes du kontakte Ejendomskontoret.

Der henvises i øvrigt til det specificeret vedligeholdelsesreglement, som detaljeret specificerer adskillige af brugermanualens emner. Vedligeholdelsesreglementet går forud for denne brugermanual.

Vi håber, at du trives i din nyrenoverede bolig i Sortemosen.

Med Venlig Hilsen

Byggeudvalget
Rambøll Arkitekter



Rengøringsmidler

Der nævnes mange forskellige rengøringsmidler i denne brugervejledning, her på siden ses en oversigt over de mest anvendte. Vær opmærksom på at oversigten ikke er fyldestgørende.

Følg altid brugsanvisningen på emballagen.

Type	PH	Handelsnavn	Anvendelse
Almindelige rengøringsmidler	Neutral (ca 7)	Universal rengøringsmiddel / Opvaskemiddel	Neutrale rengøringsmidler anvendes til lettere rengøring af vinduer, køkken, døre, vandhaner, vaske, fliser, gulvklinker mm.
Grundrens	Alkalisk (8-14)	Grundrens	Alkaliske rengøringsmidler anvendes til såvel let som grundigere rengøring. Alkaliske rengøringsmidler er særligt velegnede til at fjerne fedtstoffer, idet fedtstofferne omdannes til lettere opløselige forbindelser.
Kalkfjerner	Sur (1-6)	Kalkfjerner	Sure rengøringsmidler anvendes til fjernelse af kalkbelægninger. Sure rengøringsmidler kan skade emaljerede jernflader, forkromede genstande samt fugematerialet i flisevægge. Disse midler må kun anvendes i brugsopløsning og skal omgående afskylles med rent vand.

Vinduer og Altandøre

Altandør
Fransk altandør
Vinduer



Vinduer og altandøre

Materialer Altandørene, der også fungere som vinduer, er af fabrikant Kastrup og fremstillet af en træramme med rude i og en udvendig alu-bund skinne.

Vinduespudsning og rengøring af karme Vinduespudsning af altandøre af glas udføres nemmest med klud eller en blød børste og en gummiskraber. Glasset og udvendige karme vaskes med lunkent vand tilsat neutralt rengøringsmiddel og skrubes efter med en gummiskraber. Kanter og de nederste flader aftørres med vaskeskind eller en tørklud.

Hvis forholdene under den normale vinduespudsning ikke tillader, at der spildes vand, ved for eksempel indvendig rengøring, kan glasset rengøres med almindelig vinduespoleringsmiddel og en klud. Karme og rammer aftørres med en hårdt opvredet klud i lunkent vand tilsat neutralt rengøringsmiddel eller opvaskemiddel.

Du må **bør ikke** benytte hårde børster eller skrubbe med fx ståluld, da dette vil give ridser i glasset og karmene.

Altandør

Materialer Altandørene er udført som rammedøre med rude i, som enten skydes langs med de øvrige glasdøre eller som er udadgående altandøre. Der er altandøre både i køkkenet, i stuen og på 1. sal.

Betjening af skydedøre Altanskydedørene er hæveskydedøre dvs. at altandørpartiet består af en fast halvdel og en 'skydende' halvdel. Du kan skyde halvdelen af altandørene til side ved at dreje dørens greb fra lodret nedadgående til lodret opadgående position. Når du drejer grebet frigøres døren fra karmen og dørrammen, og døren kan herefter skydes (skubbes) til side.

Altanskydedøren lukkes og låses ved at skyde (trække) skydedøren til og dreje grebet tilbage til lodret stilling med grebet nedad.

Du kan sætte altanskydedøren i ventilationsposition ved, når døren er lukket og låst, at dreje grebet i vandret stilling. Skydedøren kan ikke åbnes udefra når den er i ventilationsposition. Det anbefales at skydedøren altid står i ventilationsposition, det giver et sundt indeklima.

Ønsker du at montere udvendige håndtag på altandørene, skal du kontakte Ejendomskontoret og leverandørens anvisninger skal følges.



Udadgående altandøre på 1. sal.



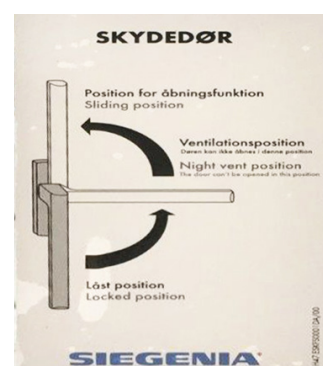
Fransk altandøre på 1. sal.



Altanskydedøre i stueetagen.



Grebet på altanskydedørene.



Vinduer og altandøre

Betjening af udadgående altandøre

Udadgående altandøre findes i vinduesrammen på terrasserne på 1. sal.

Du åbner den udadgående altandør ved at dreje grebet vandret. Når døren er åben, kan man fastlåse den åbne dør ved at dreje grebet i vandret stilling. Bremsen som fastgør altandøren mens den er åben kan ikke holde til stærkt blæst. Døren må **ikke** stå åben ved stærk blæst.



Grebet drejes vandret for at låse og lukke.

Fransk altandør

Materialer

Franske altandøre er udført som rammedøre med rude i og findes i entreen på 1. sal. Dørene kan åbnes indad eller kippes for ventilationsposition.

Betjening

De franske altandøre er indadgående og du åbner dem ved at dreje grebet vandret. Døren lukkes ved at skubbe døren til og dreje grebet lodret nedad.

Døren kan stilles i ventilationsposition ved først at lukke og låse døren. Med den låst og lukkede dør drejes grebet lodret opad, og døren kan nu kippes indad med ca. 2 cm.



Grebet drejes lodret for at fastgøre døren.

Vinduer og altandøre - generelt

Ventilationsposition og spalteventil

Alle altandøre har en ventilationsposition, som benyttes ved enten at dreje grebet på den franske altandør lodret opad når døren er lukket og derefter kippes døren indad med ca. 2 cm eller ved at dreje grebet på skydealtandøren lodret og døren åbner sig automatisk på klem. Dette giver en åbning på 1-2 cm. Ventilationspositionen skal lukkes når det blæser meget!

Alle vinduespartier har en spalteventil, dvs. en ventilationsfunktion som sidder øverst i karmen. Spalteventilen bør **altid** stå åben. Dette hjælper til det gode indeklima.

Termoruder

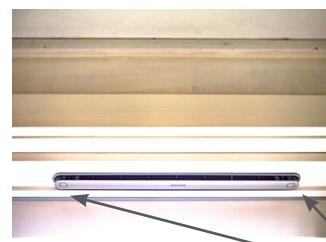
Termoruder er energibesparende isoleringsruder. Alle vinduer og altandøre er termoruder, dvs. at ruden er sammensat af 2-3 lag glas med luft i mellemrummet.

Med termoruder kan der opstå kondens indvendigt og udvendigt.

Indvendig kondens kan opstå grundet beboernes aktivitet som tilfører fugt til lejligheden, den specifikke opvarmning af lejligheden og ventilationsforhold. Indvendig kondens, dvs. fugt i karme og rammer, kan medføre vækst af skimmelsvamp og i værste fald rådskader i trækarmene.



Grebet drejes lodret opad for at kippe altandøren



Spalteventilen åbnes ved at trykke på de markerede mærker i hver ende.

Vinduer og altandøre - generelt

Det er vigtigt med normal daglig udluftning af lejligheden, hvilket mindsker mængden af indvendig kondens. Dog bør ventilationspositionen lukkes i stærk blæst!

Udvendig kondens er almindelig ved brug af termoruder, dette skyldes ofte at varmeoverførelsen fra indvendig til udvendig er så lille, at den udvendige glasoverflade får en lavere temperatur end den indvendige. Dermed opstår der udvendig kondens.

Rengøring generelt

Vinduer og altandøre bør rengøres både indvendigt og udvendigt. Rengøring indebærer almindelig aftørring af karme og rammer, vinduespudsning, rengøring af tætningslister og smøring af beslag.

Vinduespudsning

Den normale vinduespudsning af vinduer og altandøre udføres nemmest med klud eller børste og gummiskrabere. Vask vinduet med lunkent vand tilsat almindeligt rengøringsmiddel eller spray med vinduespudsemiddel. Skrab vinduet med gummiskraberen, aftørre dernæst kanterne og de nederste flader med vaskeskind eller en tør klud.

Evt. belægning af mug og overfladeskimmel på glasbånd, forårsaget af for lidt udluftning, skal straks fjernes med fortyndet Klorin eller Rodalon til indendørsbrug.

Indvendig vedligeholdelse

Indvendig rengøring af vindueslysning, vindueskarm og paneler i altandøre og vinduer klares ved almindelig aftørring. Snavs fjernes med et almindelig neutralt rengøringsmiddel. Rengøringen foretages med en hårdt opvreden klud.

Ved betydelige mærker i vindueskarmen kan der benyttes skurecremer eller -pasta som fx. flydende AJAX.

Gulvpaneler

Gulvpanelerne i altandørene og vinduerne er af hårdttræ (mahogni) og har godt af en oliebehandling, for at bevare en naturlig glød og dybde i træet. Træpanelerne skal vedligeholdes med hårdttræsolie, som fx Sadolin Ædeltræsolie, der er beregnet til vinduer og døre. Hyppigheden af oliebehandling afhænger af hvormed meget slitage træet er udstat for. Hårdttræ er fra naturens side meget holdbart.

Oliebehandlingen skal ske dog minimum 1 gang pr. år. Første år anbefales det at mætte (behandle) træet ved at oliere 2-3 gange. Træet patinerer og bliver gråt såfremt det ikke får olie samt risiko for ridser og revnedannelser mindske ved oliering.

Se evt. *Vedligeholdelsesreglementet* for mere specificerede forklaringer.



Gulvpanelerne ved altandørene er kan

Vinduer og altandøre - generelt

Smøring og justering Beslag i altandørene og andre bevægelige dele, så som den indvendig skinne i skydealtandøren skal vedligeholdes regelmæssigt. Hvor tit delene skal smøres afhænger af eksempelvis vejrforhold. Det anbefales at de bevægelige dele smøres **minimum 1 gang om året**.

Hængslerne skal smøres med syrefri olie gentagende gang mens hængslerne aktiveres, dvs. mens døren åbnes og lukkes.

Se evt. *Vedligeholdelsesreglementet* for mere specificerede forklaringer.

Udvendig vedligehold De udvendige flader skal med jævne mellemrum afvaskes med lunkent vand og neutralt rengøringsmiddel. Glideskinner, styreskinner, tætningslister og lignende skal holdes frie for støv og snavs, så døre er fuld funktionsdygtige. Det er ikke tilladt at montere kroge, termometer eller lignende i den udvendige alu-kappe.

Tætningslister Alle elementer er forsynet med vejrbestandige tætningslister. Tætningslisterne må ikke rengøres med opløsningsmidler som acetone, terpentiner, benzin, fortynder eller lignende.

De fleste klæbeproblemer kan i øvrigt afhjælpes ved at påføre silikone på tætningslisten og anslagsfladen. Silikone kan fås på spray eller i stick. Tætningslisterne holdes rene og frie for snavs ved eksempelvis at aftørre dem **en gang om året** med en fugtig hårdt opvreden klud.

Udvendige profiler Karme og rammer af vinduer og altandøre bør rengøres med jævne mellemrum **mindst 2 gang om året**. Rengøring kan med fordel gøres i forbindelse med vinduespudsning. Rengøring udføres nemmest ved at afvaske rammerne og karmens overflade med lunkent vand og neutralt vaskemiddel, fx bilshampoo. Rengøringen udføres med en klud eller en blød børste. Flader og kanter aftørres efterfølgende med et tørt klæde eller en klud.

Træværk Vinduesrammerne er fremstillet i træ. Vinduesrammerne må **ikke** males, behandles med olie eller træbeskyttelse.



Listerne i altandørene skal holde rene for snavs og blade.



Rammen omkring altandørerne er malet træ.

Hoveddør og badeværelsesdør

Hoveddør
Badeværelsesdør



Hoveddør

Materialer Hoveddøren er fra producent Kastrup og fremstillet af en træramme med en udvendig alu-bund skinne.

Betjening Der findes to hoveddøre med et vindfang imellem. Der er ventilspalter i begge hoveddørene, som du bør lade stå åbne hele tiden. Dette hjælper på et godt indeklima.

Hoveddørene låses ved at dreje grebet opad og derefter dreje låsen til venstre. Du låser op ved at dreje låsen til højre og derefter dreje grebet nedad.

Rengøring Rengøring af hoveddør se *Vinduer og Altandør Generelt*.

Badeværelsesdør

Materialer Badeværelsesdøren er fra producent Swe Door og er konstrueret til særligt at kunne modstå fugt og vand. Døroverfladen er smudsafvisende og nem at rengøre.

Rengøring Døren skal aftørres efter badning, for at kondens ikke sætter sig i underkanten af døren med en gummiskaber og en tør klud. Regelmæssig rengøring af badeværelsesdøren klarest nemmest, med en hårdt opvreden klud tilsat lunken vand og neutralt rengøringsmiddel.

Hoveddør og badeværelsesdør generelt

Vedligehold Hængsler på hoveddør og badeværelsesdør bør smøres minimum 1 gang om året. Se *Vinduer og altandøre - generelt* under emnet *Smøring og justering*.



Lås
Grebet



Ventilspalte i hoveddøren.

Overflader og gulve

Vægge
Gulve



Vægge

- Materialer** Vægmaling er plastvægmaling fra producent Beck & Jørgensen A/S, der er malet i badeværelset, trapperum, gang på 1. sal og enkelte værelser. Farven: brækket hvid, 205.
- Rengøring** Daglig rengøring klares nemmest ved at aftørre snavs og pletter med en hårdt opvreden klud. I tilfælde af kraftig snavs kan væggene vaskes med en hårdt opvreden klud tilsat vand og lidt grundrens eller penselrens. Aftør **altid** væggen efter rengøring med en tør klud.

Gulve

- Materialer** Der findes tre typer gulve: lamelparket (RAW Ask - 3 stav), laminatgulv (PERGO, Europæisk bøg - 3 stav) og massiv parketgulv (Junckers, bøg - nordic parket harmony 22mm). Hvilken type gulv der er lagt, varierer fra bolig til bolig. Gulvet ligger i gangarealet foran badeværelset.

- Rengøring af lamelparket og massiv parketgulv** Daglig rengøring klares nemmest ved først at støvsuge eller feje gulvet og derefter vaske det med træsæbe egnet til lakerede parketgulve. Gulvet vaskes med en opvredet klud eller moppe tilsat træsæbe og lunkent vand i blandingforholdet 1 til 40. Sørg for at tørre efter med en tør klud eller moppe, så der ikke efterlades våde pletter.

- Rengøring af laminatgulv** Daglig rengøring klares nemmest med almindelig rengøringsmiddel med plejemidler, da disse produkter efterlader en film på gulvets overflade, som beskytter mod lette ridser og slidtage. Gulvet støvsuges eller fejes inden det vaskes.

Gulvet vaskes med en klud eller en moppe tilsat lunkent vand og almindelig rengøringsmiddel (fx Pergo All-round Floor Cerner). Aftør gulvet afslutningsvis med en tør klud eller moppe. Der må ikke efterlades våde arealer, da det kan beskadige gulvet.

Gulve - generelt

- Vedligehold** Placeres der stole, borde eller lignende skal du påsætte 'filtdupper' eller tilsvarende beskyttelse under benene for at undgå ridser. Gulvet bør ikke få fugt eller vand i længere tid ad gangen. Det anbefales derfor at man fx anbringer potter eller planter på et vandtæt underlag.

Du bør give parketgulvene lakpleje (fx Trip Trap Lakpleje) 2-4 gange årligt, da lakplejen giver gulvet en beskyttende overflade, som beskytter mod ridser og slitage. **Inden** lakplejehandlingen skal gulvet vaskes grundigt med

Gulve - generelt

Vedligehold trærens (fx Trip Trap Trærens) indtil overfladen er helt ren. Gulvet skal derefter tøre før lakplejen kan påføres. Lakplejen påføres i et koncentreret lag med en klud eller en fladmoppe i et tynd ensartet lag. Gulvet skal tørre i 30 min inden det kan tages i brug igen. Se evt. vejledning på produkt.

Ventilation

Udsugningsventil (på badeværelset)
Udluftning i boligen



Udsugningsventil (på badeværelset)

Materialer	Ventilatoren i badeværelset er med kuglelejer fra producent SIKU. Ventilatoren er fugtindstillet, dvs. at den automatisk tænder og slukker når badeværelset er fugtigt.
Betjening	Udsugningsventilen må ikke afdækkes eller justeres. Er der behov for at justere ventilatoren, skal du kontakte Ejendomskontoret.
Rengøring	Udsugningsventilen skal holdes fri for støv. Rengøring klares ved at børste risten med en blød børste eller en hårdt opvreden klud.

Udluftning i boligen

Udluftning af boligen er meget nødvendig!

Hvis der dannes dug på termoruden, er det tegn på, at luften i boligen er for fugtig.

Ved specielle vejrforhold forår og efterår, kan der forekomme kondens på den udvendige side af glasset. Dette er helt normalt.

- De nye vinduer er betydeligt mere lufttætte end de gamle. Derfor skal du vænne dig til at udlufte mere end før.
- Indvendig kondens giver risiko for dannelse af skimmelsvamp (mug), som kan være allergifremkaldende – specielt hos børn – og er i øvrigt med til at nedbryde træværket og forkorte vinduets levetid.
- Du skal lufte ud 2 til 3 gange dagligt i mindst 5 minutter hver gang. Vær ikke bekymret for varmetab, idet væggene i lejligheden, møbler, gulvtæpper og andet indbo holder på varmen.
- 2 voksne og 2 børn fordamper ca. 15 liter væske i døgnet (sved, mad, vask, osv.).
- Vand og fugt er langt dyrere at varme op end luft.
- Lad altid friskluftventilerne stå åbne, og reguler dem kun, hvis det blæser stærkt.
- Fugtproblemer vokser, når rumtemperaturen sænkes, og svinder, når den hæves. Selv en kortvarig sænkning af temperaturen om natten kan give kondensvand på ruderne.
- Populært sagt må fugten som kaldes den relative fugt

Udluftning i boligen

(RF) ikke overstige 50-55 %.

- Det er en balanceakt at finde det bedste punkt for energibesparelse og formindskelse af fugtproblemer.
- Gardiner og persienner kan gøre luften stillestående ved ruderne, så luften bliver kold og fugtig og danner kondens på glasset.
- Hvis en bolig er udsat for høj luftfugtighed, kan det afhjælpes ved at åbne 1-3 vinduer i ventilationsstilling døgnet rundt og hæve temperaturen 4-5 grader.
- Utilstrækkelig udluftning giver dårligt indeklima. Ved for lidt luftudskiftning stiger luftfugtigheden og koncentrationen af småpartikler (støv, røg mv.), dette kan give sig udslag i hoste, hovedpine, svien i øjnene, udslæt og luftvejsallergi - for slet ikke at tale om skimmel- og mugvækst.

Altan og fransk altan

Altan
Fransk altan
Altangulv
Altanværn



Altan

Materialer Altanerne er af galvaniserede stål med hærdet glasværn på 10,7 mm, håndlister og bund af træsorten ask.

Det er vigtigt, at nedenstående forholdsregler bliver overholdt, så der passes på de nye altaner.

Vedligehold generelt Der må **ikke** bores i de nye altaner, hverken i glasset, i træet eller i stålet! Altanerne - hverken på træet, glasset eller stålet - må ikke males!

De galvaniserede overflader efterses for skader hvert 5. år, første gang dog efter et år. Se *Vedligeholdelsesreglementet*, for uddybende forklaringer vedr. eftersyn.

Vedligehold af altangulv og håndlister Træet på håndlisterne og altanbunden skal vedligeholdes med transparent træolie, der er beregnet til udvendig hårdtræ og er UV bestandig. Hyppigheden af oliebehandlingen afhænger af, hvor udsat træet er af vind og vejr.

Oliebehandlingen skal ske dog minimum 1 gang pr. år. Første år anbefales det at mætte (behandle) træet ved at oliere 2-3 gange. Træet patinerer såfremt det ikke får olie, samt risikoen for vindridser og revnedannelser mindskes ved oliering. Se *Vedligeholdelsesreglementet* for specificeret forklaring vedr. oliebehandlingen.

Rengøring generelt Rengøring af det galvaniserede stål foretages efter behov med lunkent vand og neutralt rengøringsmiddel samt en en blød svamp. De galvaniserede overflader må **ikke** udsættes for salt, syrer eller baser (fx calciumchlorid og lign.).

Vær opmærksom på ikke at bruge for meget vand, så det ikke løber ned til underboen.

Rengøring af altangulv og håndlister Træhåndlister og altan træbund rengøres blot med en blød børste. Er dette ikke tilstrækkeligt, afvaskes håndlisterne og altanbunden med lunkent vand og en klud eller blød svamp.

Der må **ikke** anvendes hårde genstande til rengøring, da dette vil medføre ridser! Sand, småsten og lignende skal omgående fjernes fra brædderne i altanbunden, da dette vil beskadige overfladen.

Rengøring af altanværn Glasaltanværnet rengøres lettes ved brug af lunkent vand, almindelig rengøringsmiddel, en blød børste og en gummiskraber. Efter rengøring skrubes glasset over med gummiskraber og kanter aftørres med en tør klud.



Altan

Skarpe og hårde genstande må **ikke** bruges på glassets overflade, da dette ridser glasset.

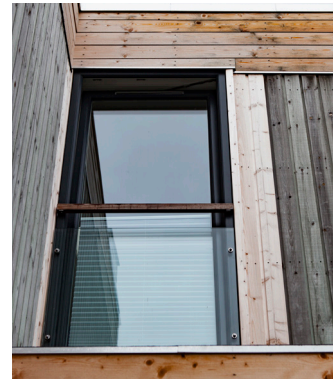
Fransk altan

Materialer Altanerne er af galvaniserede stål med hærdet glasværn på 10,7 mm, håndlister og bund af træsorten ask.

Det er vigtigt, at nedenstående forholdsregler bliver overholdt, så der passes på de nye altaner.

Rengøring Se *Altan - Rengøring af håndlister og værn*

Vedligehold Se *Altan - vedligehold generelt og håndlister.*



Badeværelse

Vægfliser
Gulvklinter
Loft
Vask og vandhane
Gulv afløb
Ventilation
Tilslutning af vaskemaskine
Ovenlys



Badeværelse

Materialer Badeværelseselementerne er fra producent DEBA.

Brusebad

Vandlås i bruseren Vandlåsen skal regelmæssigt tømmes. Dette gøres ved at løfte stålristen op og derefter løfte vandlåsen op. Herefter fjernes hår og lignende fra vandlåsen.

Badeforhæng Beboer skal selv opsætte badeforhæng, som ikke må være kortere end 1-2 cm over gulvet, da forhænget skal beskytte mod vandstænk på badeværelsesdøren m.m.

Det anbefales at der lægges en bademåtte foran brusenichen, som kan opfange vandstænk når beboeren træder ud af badet.

Brusenichen bør altid aftørres med en gummiskraber straks efter badning, for at undgå fugtskader og kalkdannelser.

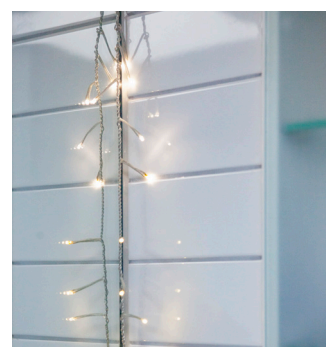


Vægfliser

Materialer Vægfliserne er hvide (Harmony VIT Blank) fra producent DEBA.

Rengøring Fliserne bør altid aftørres efter bad med gummiskraber og/eller en tør klud. Rengøring klares med lunkent vand, almindelig rengøringsmiddel beregnet til badeværelsesfliser og en blød svamp eller klud. Efterfølgende aftørres fliserne med en gummiskraber og en tør klud. Vandstænk skal straks aftørres for at bekæmpe kalkdannelser på fliser og i fugerne.

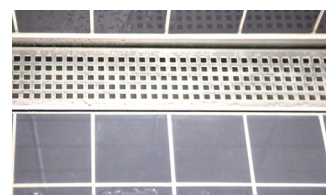
Hvis der er opstået kalkdannelser, kan dette fjernes med mild kalkfjerner, som påføres direkte på fliserne.



Gulvklinter

Materialer Gulvklinterne er grå (Evers Grynna) fra producent DEBA.

Rengøring *Se ovenstående punkt: Vægfliser rengøring.*



Loft (i badeværelse)

Materialer Loftet er bygget af loftplader beklædt med folie og malet med plastmaling af producent Beck & Jørgensen A/S.

Rengøring Loftet aftørres med en fugtig opvredet klud evt. tilsat grundrengøring og lunkent vand. Tør altid efter med en tør klud.



Toilet

Materialer Toiletet er fra producent SVALA, model nummer: 7G65 10 XX

Rengøring Toiletet rengøres indvendigt med almindelig toilettrens. Lad produktet virke i et minut, før toiletet børstes indvendig med en toiletbørste. Tilsidst skyldes toiletet efter en gang.



Udvendigt rengøres toiletet med lunkent vand, almindelig rengøringsmiddel beregnet til badeværelsesrengøring og en klud. Tilsidst aftørres toiletet med en tør klud. Vandstænk aftørres straks, da dette ellers vil danne kalkpletter.

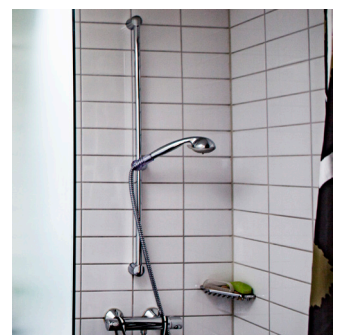
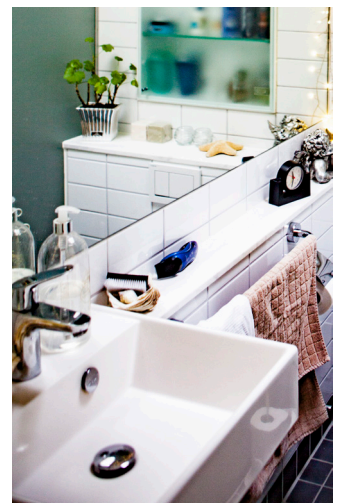
Vask, vandhane og bruser

Materialer Vasken er fra producent EUMAR, model: Cuadrato. Vandhanen og bruseren er fra producent Hans Grohe. Vandhanen er af krom (model: Focus). Bruseren er af model: ecostat termostat batteri, combi-set.

Rengøring Håndvasken rengøres med lunkent vand, almindelig rengøringsmiddel beregnet til badeværelsesrengøring og en blød svamp. Tilsidst aftøres håndvasken med en tør klud.

Ved småridser i håndvasken, kan der bruges plejemiddel til at polere håndvasken op med igen.

Filteret i vandhanen afmonteres og renses med kalkfjerne med jævne mellemrum, for at sikre tilstrækkelig vandgennemstrømning.



Udsugningsventil

Se punkt 5: Ventilation Udsugningsventil (på badeværelset)

Tilslutning af vaskemaskine

Der er forberedt til vaskemaskine og tørrebumbler. Ved tilslutning af vaskemaskine og tørretumbler skal der gives besked til ejendomskontoret. Se kontaktoplysninger bagerst i brugervejledningen.



Ovenlys

Materialer Ovenlyset er fra producent JET Domex, pyramideformet og af 4 lags acryl.

Betjening Ovenlyset i badeværelset åbnes manuelt ved at påsætte stangen på krogen ved ovenlyset. Du skal fastholde stangen med det øverste håndtag i lodret position og dreje derefter på det nederste håndtag i cirkulære bevægelser.



Det anbefales at ovenlyset står åbent dagligt når vejret tillader det, for at skabe et godt indeklima i badeværelset.

Rengøring Almindelig rengøring omfatter blot at fjerne spindelvæv og lignende med en blød børste eller en klud.

Ovenlyset skal rengøres grundigt 1 gang om året med rent vand evt. tilsat almindelig neutralt rengøring. Skarpe genstande må ikke benyttes til at rengøre ovenlyset, da dette ridser acrylen.



Håndtag til at åbne ovenlyset med.

Kontaktoplysninger

Ejendomskontoret

Hækmosen 2 F
2730 Herlev

Tlf: 4449 1248

Email: ek-moserne@kab-bolig.dk

Åbent for personlig eller telefonisk henvendelse hver dag kl. 7:30 - 9:00



